

# Bien lutter contre les psylles du cacaoyer (*Mesohomotoma tessmanni* Aulmann) dans les jeunes plantations en Côte d'Ivoire



## Introduction

Le cacaoyer est une plante pérenne dont les différents stades de développement sont sujets à des attaques de plusieurs espèces d'insectes nuisibles comme les *Anomis*, les *Earias*, les *Lophocrama*, les *Cicadelles* etc. En pépinière et en jeune plantation non encore en production, les psylles causent d'importants dégâts. Leurs attaques sur les bourgeons et les jeunes pousses retardent la formation des couronnes chez les jeunes cacaoyers. La présente fiche technique qui s'adresse aux producteurs de cacao et aux techniciens agricoles, décrit les dégâts et propose une méthode de lutte contre cet insecte dans les pépinières et les jeunes plantations.

## Reconnaissance des psylles du cacaoyer

Les psylles du cacaoyer, *Mesohomotoma tessmanni* Aulmann sont des petits insectes dont les adultes possèdent des ailes transparentes (Figure 1). Les larves

sont reconnaissables par la matière cireuse d'aspect cotonneux qu'elles sécrètent et qui les recouvre (Figure 2 et 3). On les retrouve sur les jeunes pousses, à la face inférieure des feuilles et sur le bourgeon terminal.



Figure 1 : Adulte de psylles



Figure 2 : Larve de psylles



Figure 3 : Dégâts de psylles sur les jeunes cacaoyers : destruction des bourgeons terminaux



## Dégâts causés par les psylles

Les psylles se retrouvent dans toutes les régions de production de cacao en Côte d'Ivoire. On les rencontre en pépinière, dans les jeunes plantations et dans les cacaoyères adultes, surtout au moment des poussées foliaires. Dans les jeunes plantations en pépinières, ils s'attaquent aux jeunes pousses et aux bourgeons terminaux. Ils piquent ces organes provoquant ainsi leur

dessèchement, ce qui a pour conséquence l'avortement des bourgeons et donc l'arrêt de croissance chez les jeunes plants, la prolifération de tiges lorsque la croissance reprend et le raccourcissement des entre-nœuds. En absence de toute protection phytosanitaire contre ce ravageur en pépinière, les pertes s'évaluent à près de 90 %, la croissance des plantules est fortement perturbée (Figure 4).

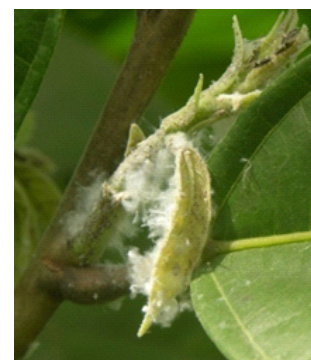


Figure 4 : Perturbation du développement de la couronne du jeune cacaoyer par les psylles

## Lutte contre les psylles du cacaoyer

Le niveau d'attaque des psylles peut être réduit par des méthodes de lutte agronomique et chimique.

### Lutte agronomique :

La lutte agronomique consiste aux nettoyages réguliers des jeunes plantations. A cet effet, les désherbages se font 6 fois par an, soit une fois tous les deux mois, permettant ainsi de réduire l'infestation des champs par les insectes.

### Lutte chimique :

La lutte chimique est obligatoire dès le planting des jeunes cacaoyers au champ. Elle consiste à effectuer des traitements insecticides des jeunes plants pour éliminer

des larves et des adultes de psylles et favoriser ainsi la croissance des plants jusqu'à la formation de la couronne. Les traitements sont mensuels lorsque des insecticides de contact sont utilisés.

Avec les insecticides systémiques ou binaires (2 matières actives), les traitements doivent se faire tous les deux mois. Les produits recommandés sont les mêmes que ceux homologués et utilisés pour la lutte contre les mirides. Les traitements des jeunes cacaoyers se font par pied avec un pulvérisateur en respectant les doses prescrites par le fabricant. Les applicateurs doivent utiliser les Equipements de Protection Individuelle (EPI) composés de combinaison de protection, de masques chimiques, de lunettes de protection, de gants et de bottes.

Le tableau ci-après présente quelques insecticides recommandés contre les psylles du cacaoyer.

Matières actives systémiques	Matières actives de contact
<ul style="list-style-type: none"><li>- Acétamipride,</li><li>- Imidaclopride,</li><li>- Thiaméthoxame.</li></ul>	<ul style="list-style-type: none"><li>- Azadirachtine,</li><li>- Bifenthrine,</li><li>- Cyperméthrine,</li><li>- Deltaméthrine,</li><li>- Emamectine,</li><li>- Fipronil,</li><li>- Téflubenzuron,</li><li>- Lambda-cyhalothrine.</li></ul>

## Conclusion

Les psylles sont des insectes nuisibles qui entraînent un retard dans la croissance des jeunes plants de cacaoyer. Cette fiche permettra aux producteurs et aux techniciens agricoles non seulement de reconnaître plus facilement ces insectes et leurs dégâts mais aussi de lutter efficacement contre ces ravageurs dans les jeunes plantations afin de favoriser la croissance, la formation des couronnes et l'entrée en production des jeunes cacaoyers, 18 mois après plantation.